

Gangandi vegfarendur - Alvarleg slys og banaslys

Athugunartímabil 2011-2013

Efnisyfirlit

Inngangur	2
Skipting tegunda slysa á gangandi vegfarendum sem slösuðust alvarlega eða létust í umferðinni 2011-2013	2
2011	2
2012	2
2013	2
2011-2013	3
Samantekt	4
Ekið á gangandi vegfaranda á götu	4
2011	4
2012	5
2013	5
2011-2013	6
Niðurstöður	7
Gatnamót eða tenging	7
Gata við íbúðarhús eða þjónustu	10
Staðsetning slysanna	12
Tímasetning slysanna	14
Samanburður við sænsk gögn	15
Lokaorð	18
Viðauki A	19

Inngangur

Í meðfylgjandi skýrslu eru teknar saman upplýsingar um slys þar sem gangandi vegfarendur slösuðust alvarlega eða létust í umferðarslysum á Íslandi á tímabilinu 2011-2013. Byggt er á grunn gögnum sem Vegagerðin hefur fengið frá Samgöngustofu en Samgöngustofa byggir sína slysaskráningu á lögregluskýrslum.¹

Skipting tegunda slysa á gangandi vegfarendum sem slösuðust alvarlega eða létust í umferðinni 2011-2013

Á tímabilinu 2011-2013 urðu 59 slys þar sem gangandi vegfarendur slösuðust alvarlega í umferðinni eða létust.

2011

Árið 2011 varð 21 slys þar sem gangandi vegfarandi slasaðist alvarlega eða lést í umferðinni. Algengast var að slysin yrðu þegar ekið var á gangandi vegfaranda á götu. Í 3 tilfellum slasaðist gangandi vegfarandi alvarlega þegar ekið var á hann á bílastæði. Í einu tilfelli slasaðist gangandi vegfarandi alvarlega þegar hjólað var á hann og í einu tilfelli var ekið á gangandi vegfaranda á gangstétt. Þrjú tilfelli flokkast undir annað.

2012

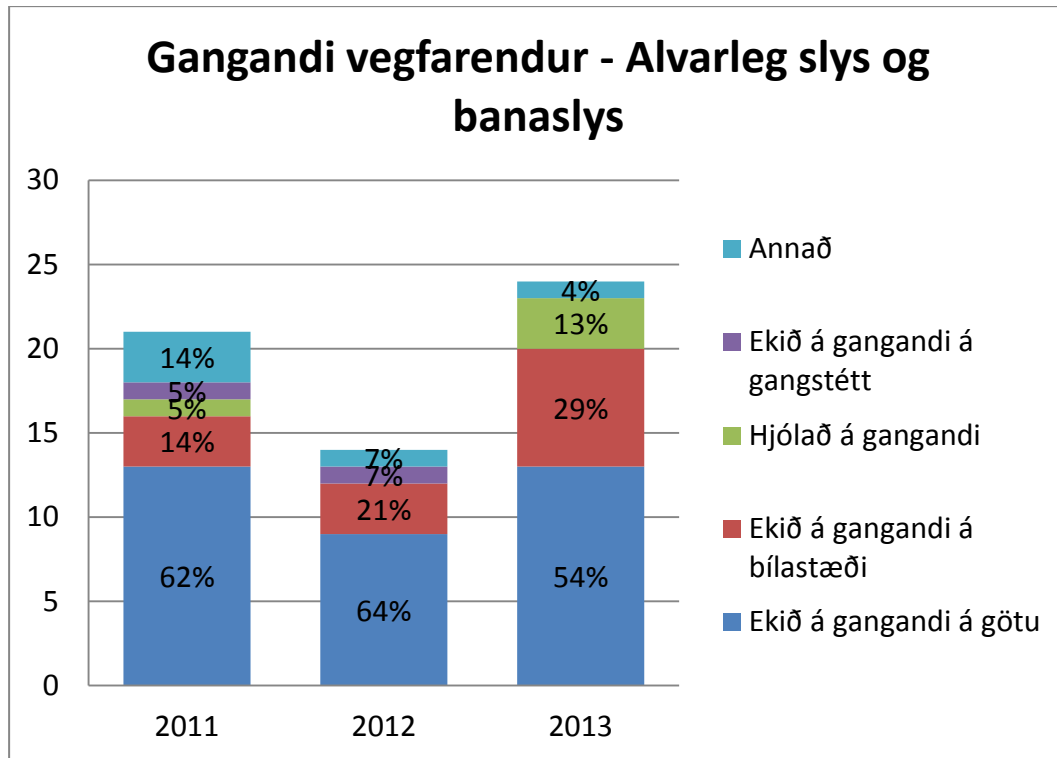
Árið 2012 urðu 14 slys þar sem gangandi vegfarandi slasaðist alvarlega eða lést í umferðinni. Algengast var að slysin yrðu þegar ekið var á gangandi vegfaranda á götu. Í 3 tilfellum slasaðist gangandi vegfarandi alvarlega þegar ekið var á hann á bílastæði. Í einu tilfelli var ekið á gangandi vegfaranda á gangstétt og eitt tilvik flokkast undir annað.

2013

Árið 2013 urðu 24 slys þar sem gangandi vegfarandi slasaðist alvarlega eða lést í umferðinni. Algengast var að slysin yrðu þegar ekið var á gangandi vegfaranda á götu. Í 7 tilfellum slasaðist gangandi vegfarandi alvarlega þegar ekið var á hann á bílastæði. Í 3 tilfellum var hjólað á gangandi vegfaranda og eitt tilvik flokkast undir annað.

Mynd 1 sýnir skiptingu tegunda slysa á gangandi vegfarendum sem slösuðust alvarlega eða létust í umferðinni á árunum 2011, 2012 og 2013.

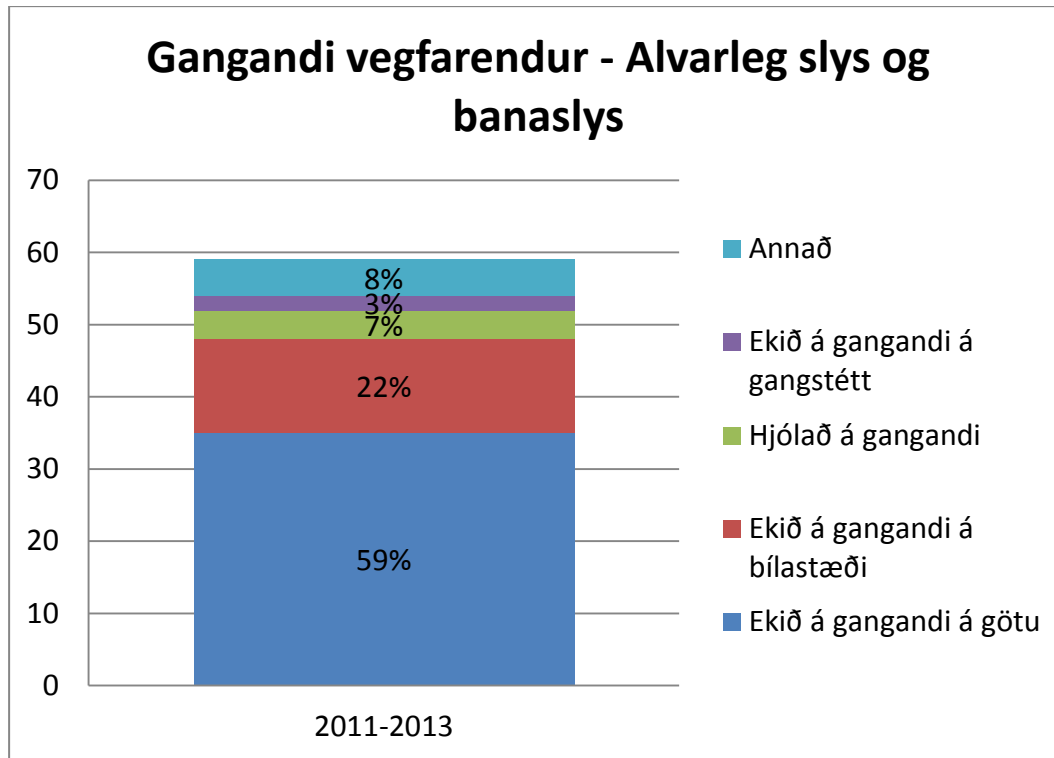
¹ Samgöngustofa fær einnig gögn frá fyrirtækinu Aðstoð og öryggi en það á fyrst og fremst við um þau tilvik þar sem ekki verða slys á fólki.



Mynd 1: Skipting tegunda slysa þar sem gangandi vegfarendur slösuðust alvarlega eða létust í umferðinni á árunum 2011, 2012 og 2013.

2011-2013

Þegar litið er á tímabilið í heild reyndist algengast að slysin yrðu þegar ekið var á gangandi vegfaranda á götu. Næstalgengast var að gangandi vegfarandi slasaðist alvarlega þegar ekið var á hann á bílastæði. Í 4 tilfellum var hjólað á gangandi vegfaranda og í 2 tilfellum var ekið á gangandi vegfaranda á gangstétt. Fimm tilfelli flokkast undir annað. Mynd 2 sýnir skiptingu tegunda slysa á gangandi vegfarendum sem slösuðust alvarlega eða létust í umferðinni á tímabilinu 2011-2013.



Mynd 2: Skipting tegunda slysa þar sem gangandi vegfarendur slösuðust alvarlega eða létust í umferðinni á tímabilinu 2011-2013.

Samantekt

Þegar hvert og eitt ár er skoðað og tímabilið í heild sinni kemur í ljós að algengast er að gangandi vegfarandi slasist alvarlega eða látist þegar ekið er á hann á götu og næstalgengast er að svo alvarlegar afleiðingar hljóttist af þegar ekið er á hann á bílastæði. Þegar gögnin voru greind vakti það athygli að töluverð aukning varð á að gangandi vegfarendur slösuðust alvarlega þegar ekið var á þá á bílastæði á árinu 2013 sem gefur tilefni til þess að fylgjast sérstaklega með þeirri slysattegund í framhaldinu. Í viðauka A er yfirlitskort af höfuðborgarsvæðinu sem sýnir staðsetningu slysa þegar ekið var á gangandi vegfaranda á bílastæði.

Í 18 tilfellum af 59, í 31% tilvika, slasaðist barn, 16 ára og yngri, alvarlega eða hlaut bana af sem gangandi vegfarandi í umferðinni á tímabilinu sem var til skoðunar. Í 14 tilfellum af 59, í 24% tilvika, slasaðist barn, 14 ára og yngri, alvarlega eða hlaut bana af sem gangandi vegfarandi í umferðinni á tímabilinu sem var til skoðunar. Í 19 tilfellum af 59, í 32% tilvika, slasaðist eldri borgari, 60 ára og eldri, alvarlega eða hlaut bana af sem gangandi vegfarandi í umferðinni á tímabilinu sem var til skoðunar.

Ekið á gangandi vegfaranda á götu

2011

Árið 2011 urðu 13 slys á gangandi vegfarendum þannig að þeir hlutu alvarleg meiðsli eða létust þegar ekið var á þá á götu. Tvö tilvik áttu sér stað á gangbraut sem ekki var staðsett við

gatnamót, í báðum tilvikum tók ökumaður ekki eftir gangandi vegfarandanum. Eitt tilvik átti sér stað þar sem verið var að hleypa börnum út úr rútu, nokkur barnanna gengu í framhaldinu yfir götuna og urðu fyrir bíl, eitt barnanna lést og annað slasaðist alvarlega. Eitt tilvik átti sér stað á þjóðvegi í dreifbýli, ökumaður tók ekki eftir gangandi vegfaranda sem hljóp á akreininni í gagnstæða akstursteftu og ók bifreiðinni á röngum vegarhelming á manninn, um banaslys var að ræða. Í 4 tilfellum var ekið á gangandi vegfaranda á götu við íbúðarhús eða þjónustu. Í 5 tilfellum var ekið á gangandi vegfaranda við gatnamót eða tengingu.

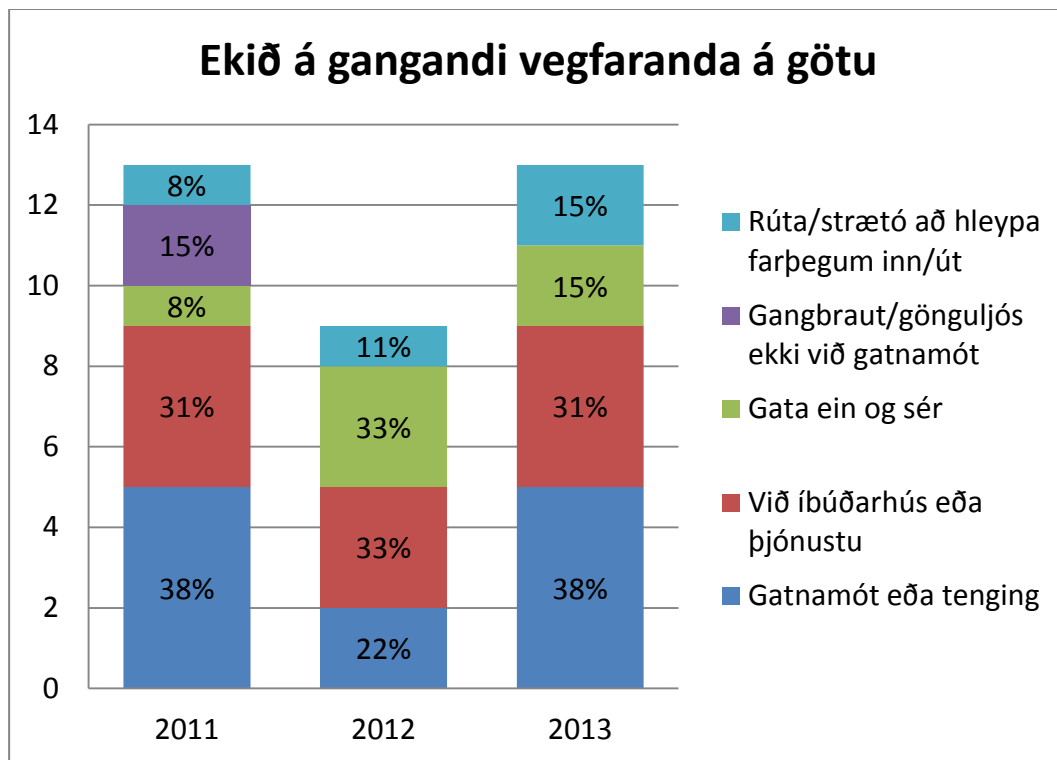
2012

Árið 2012 urðu 9 slys á gangandi vegfarendum þannig að þeir hlutu alvarleg meiðsli eða létust þegar ekið var á þá á götu. Þrjú tilvik falla undir flokkinn „gata ein og sér“, í einu tilviki hljóp ölvaður maður út á akbraut í veg fyrir bifreið, í öðru tilviki stóð kona kyrr á miðri akbraut og varð fyrir bíl og í þriðja tilvikinu var ekið á gangandi vegfaranda sem gekk yfir akbraut. Eitt tilvik átti sér við strætisvagnastoppistöð, ökumaður strætisvagnsins tók ekki eftir gangandi vegfaranda sem gekk yfir götu vegna slæms skyggnis og myrkurs og ók á hann, um banaslys var að ræða. Í 3 tilfellum var ekið á gangandi vegfaranda á götu við íbúðarhús eða þjónustu. Í 2 tilvikum var ekið á gangandi vegfaranda við gatnamót eða tengingu.

2013

Árið 2013 urðu 13 slys á gangandi vegfarendum þannig að þeir hlutu alvarleg meiðsli eða létust þegar ekið var á þá á götu. Tvö tilfelli flokkast undir „gatan ein og sér“, í báðum tilfellum hljóp gangandi vegfarandi út á götu í veg fyrir bíl, í einu tilviki var um banaslys að ræða. Tvö tilvik áttu sér stað við strætisvagnastoppistöð, í öðru tilvikinu var hálka og krap á vegi og varð barn fyrir strætisvagni sem var við stoppistöðina, í hinu tilvikinu var bifreið ekið suður götu í veg fyrir gangandi vegfaranda sem fór um gangbraut sem lá á milli tveggja kyrrstæðra strætisvagna. Í 4 tilvikum var ekið á gangandi vegfaranda á götu við íbúðarhús eða þjónustu. Í 5 tilvikum var ekið á gangandi vegfaranda við gatnamót eða tengingu.

Mynd 3 sýnir skiptingu á ólíkum aðstæðum þegar ekið var á gangandi vegfaranda á götu og hann slasaðist alvarlega eða lést í umferðinni á árunum 2011, 2012 og 2013.

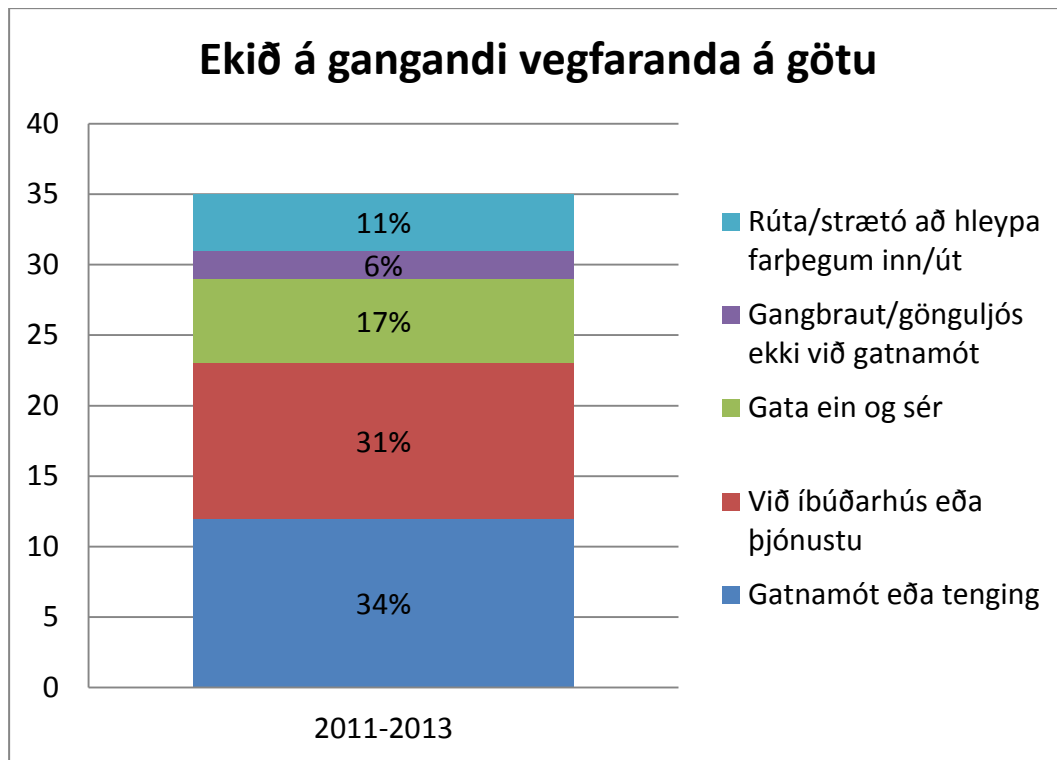


Mynd 3: Skipting á ólíkum aðstæðum þegar ekið var á gangandi vegfaranda á götu og hann slasaðist alvarlega eða lést í umferðinni á árunum 2011, 2012 og 2013.

2011-2013

Á tímabilinu 2011-2013 urðu 35 slys á gangandi vegfarendum þannig að þeir hlutu alvarleg meiðsli eða létust þegar ekið var á þá á götu. Nánari greining þessara slysa leiddi í ljós að algengast var að ekið væri á gangandi vegfarendur á götu við gatnamót eða tengingu og næstalgengast var að slysið yrði á götu við íbúðarhús eða þjónustu.

Mynd 4 sýnir skiptingu á ólíkum aðstæðum þegar ekið var á gangandi vegfaranda á götu og hann slasaðist alvarlega eða lést á tímabilinu 2011-2013.



Mynd 4: Skipting á ólíkum aðstæðum þegar ekið var á gangandi vegfaranda á götu og hann slasaðist alvarlega eða lést í umferðinni á tímabilinu 2011-2013.

Niðurstöður

Þegar tímabilið var skoðað í heild sinni kom í ljós að algengast var að alvarlegt slys eða banaslys yrði þegar ekið var á gangandi vegfaranda á götu við gatnamót eða tengingu og næstalgengast var að svo alvarlegar afleiðingar hlytust af þegar slysið varð á götu við íbúðarhús eða þjónustu. Þessar niðurstöður fengust einnig fyrir árin 2011 og 2013 en árið 2012 var algengast að slysið yrði á götu við íbúðarhús eða þjónustu og á götunni „einni og sér“.

Gatnamót eða tenging

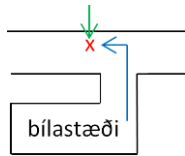
Við nánari skoðun á slysunum sem urðu við gatnamót eða tengingu kom í ljós að algengast var að slysin yrðu þegar bifreið var beygt til vinstri eða þegar henni var ekið beint áfram um gatnamót. Í tveimur tilvikum var beygjuátt bifreiðarinnar óljós, þ.e. nægilegar upplýsingar lágu ekki fyrir í gögnunum. Í tveimur tilfellum varð slysið þegar bifreið beygði til hægri á gatnamótum og í báðum tilfellum var um hringtorg að ræða. Í 6 tilfellum var umferð um gatnamótin stýrt með ljósum, þar af urðu slys í 2 tilvikum við vinstri beygju um gatnamót og í fjórum tilvikum urðu slys þegar bifreið var ekið beint áfram yfir gatnamót.

Eftirfarandi er nánari greining á slysunum sem urðu við gatnamót eða tengingar á tímabilinu. Atburðarásinni er lýst og skýringarmynd sett fram við flest tilvik. Á myndunum táknar græn ör gangandi vegfaranda og blá ör bifreið.

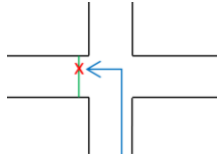
Vinstri beygja

- Ökumaður ók bifreið frá bílastæði og beygði til vinstri inn á götu í vesturátt í veg fyrir gangandi vegfaranda sem þveraði götuna úr norðri vestan megin við tenginguna að

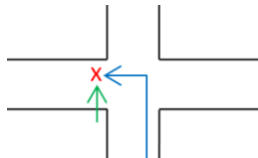
bílastæðum. Gangandi vegfarandinn hafði beðið um stund til þess að þvera götuna og gekk rösklega af stað þegar færi gafst en bifreiðinni var ekið hratt og sá gangandi vegfarandinn í hvað stefndi og reyndi að stökkva til hliðar sem dugði ekki til.



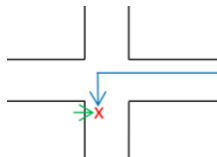
- Ökumaður ók bifreið í norðurátt og beygði til vinstri, þ.e. í vestur, á gatnamótunum í veg fyrir gangandi vegfaranda sem þveraði gatnamótin vestan megin við þau. Ökumaður tók ekki eftir gangandi vegfarandanum fyrir en of seint.



- Ökumaður ók götu í norðurátt og beygði til vinstri, í vesturátt, gegn grænu umferðarljósi í veg fyrir gangandi vegfaranda sem gekk norður götuna vestan megin við gatnamótin gegn grænu gönguljósi.



- Ökumaður ók í vesturátt og beygði til vinstri, þ.e. til suðurs, á gatnamótunum gegn grænu umferðarljósi, og ók á gangandi vegfaranda sem gekk yfir götu sunnan gatnamótanna í austurátt gegn grænu gönguljósi.



Hægri beygja/hringtorg

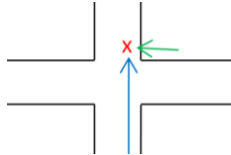
- Ökumaður ók bifreið um hringtorg á ytri akrein og beygði til hægri út á götu með fyrirhugaða akstursstefnu í vesturátt í veg fyrir gangandi vegfaranda sem fór yfir götuna á gangbraut. Ökumaðurinn sá ekki gangandi vegfarandann.
- Tveir menn stóðu fyrir framan bifreiðar sínar þar sem þær voru stopp við hringtorg því önnur bifreiðin hafði bilað. Bifreið var ekið inn í hringtorgið á talsverðri ferð utan í annan manninn.

Beygjuátt óljós

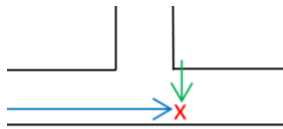
- Ekið var á tvo gangandi vegfarendur við T-gatnamót í miðbæ Reykjavíkur að næturlagi. Við greiningarvinnuna lágu ekki fyrir nægilegar upplýsingar um akstursstefnu ökumannsins eða yfir hvaða götu gangandi vegfarendurnir voru að fara.
- Ökumaður bifreiðar beygði götu til vesturs við gatnamót í veg fyrir gangandi vegfaranda sem þveraði götuna í norðurátt vestan megin við gatnamótin. Ekki lágu fyrir upplýsingar um úr hvaða átt bifreiðinni var ekið.

Ekið beint áfram

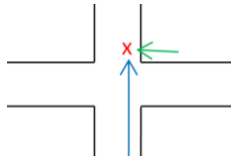
- Bifreið var ekið norður götu og stöðvaði á rauðu ljósi við gatnamót. Þegar grænt ljós logaði var bifreiðinni ekið af stað yfir gatnamótin og hafnaði á gangandi vegfaranda sem gekk yfir götuna í vesturátt norðanmegin við gatnamótin gegn rauðu gönguljósi. Gangandi vegfarandinn gleymdi að gá að stöðu umferðarljósa. Slysið átti sér stað að næturlagi í miðbæ Reykjavíkur. Bifreið var ekið hægra megin við bifreiðina sem ók á gangandi vegfarandann og skyggði mögulega á vegsýn svo ökumaður bifreiðarinnar varð ekki var við gangandi vegfarandann.



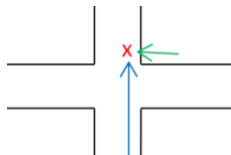
- Bifreið var ekið í austurátt við gatnamót gegn grænu umferðarljósi á gangandi vegfaranda sem hljóp suður yfir götuna austan megin við gatnamótin, gegn rauðu gönguljósi. Ökumaður bifreiðarinnar sá ekki gangandi vegfarandann í tæka tíð til þess að stöðva bifreiðina. Gangandi vegfarandinn taldi sig ná yfir á milli bifreiða en hann var á leið í biðskýli SVR sem var staðsett sunnan megin við götuna.



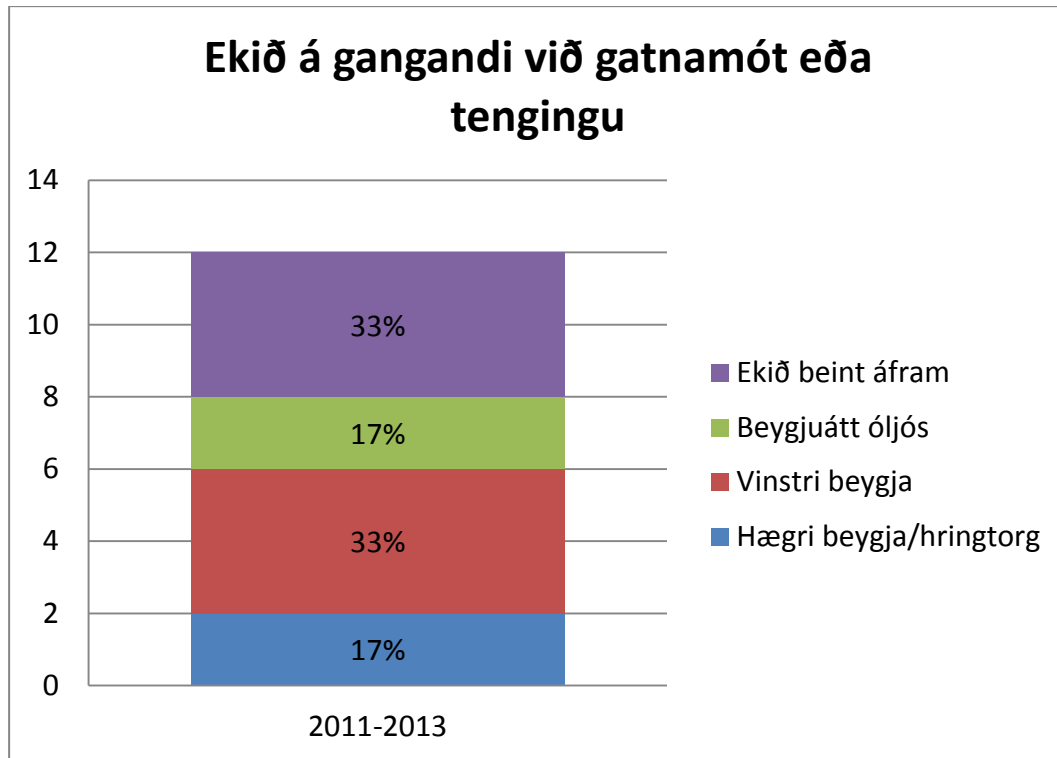
- Bifreið var ekið norður götu um gatnamót gegn grænu ljósi og tók ökumaður eftir gangandi vegfaranda sem stóð við gangbraut og beið eftir að ökumaðurinn færi fram hjá. Gangandi vegfarandinn lagði of snemma af stað yfir götuna og gekk á bílinn og slasaðist. Um barn var að ræða og hinum megin við götuna voru félagar sem veifuðu og hafði það mögulega áhrif á að barnið fór of snemma af stað yfir götuna.



- Ökumaður ók norður götu um gatnamót, frekar hratt til að ná gulu ljósi, og beint á gangandi vegfaranda sem þveraði götuna til vesturs norðan gatnamótanna.



Mynd 5 sýnir nánari greiningu á slysum sem urðu við gatnamót eða tengingar þegar ekið var á gangandi vegfarendur svo þeir hlutu alvarleg meiðsli.



Mynd 5: Nánari greining á slysum sem urðu þegar ekið var á gangandi vegfaranda við gatnamót eða tengingu og hann slasaðist alvarlega á tímabilinu 2011-2013.

Gata við íbúðarhús eða þjónustu

Við nánari skoðun á slysum sem áttu sér stað við íbúðarhús eða þjónustu kom í ljós að algengast var að slysin yrðu á götu við verslun eða veitingastað. Jöfn skipting var á milli hinna flokkanna, þ.e. hvort slysin yrðu á götu við íbúðarhús, skóla, eða í miðbæ Reykjavíkur/Akureyrar að næturlagi.

Eftirfarandi er nánari greining á slysunum sem urðu við íbúðarhús eða þjónustu.

Gata við íbúðarhús

- Ökumaður bifreiðar ók eftir vegi og sá gangandi vegfaranda koma niður tröppur frá húsi sem lá að veginum. Gangandi vegfarandinn valhoppaði í hugsunarleysi út á götuna og varð fyrir bílnum sem reyndi að sveigja frá og nauðhemla til að forða slysi. Gangandi vegfarandinn var ölvaður.
- Ökumaður ók götu við íbúðarhús í éli og takmörkuðu skyggni. Barn gekk skyndilega út á götuna en ökumaðurinn var nokkuð utan við sig og náði ekki að hemla í tæka tíð og lenti á barninu.

Gata við verslun/veitingastað

- Ökumaður ók götu við verslun. Gangandi vegfarandi gekk út úr versluninni, gleymdi að gá að umferð og gekk beint út á götuna í veg fyrir bílinn.
- Bifreið var ekið á götu við sjoppu. Við sjoppuna var hópur af ungu fólki. Hópurinn gekk allur til hliðar þegar bifreiðin kom að nema einn sem fór í gagnstæða átt við

hópin. Ökumaður bifreiðarinnar sveigði í öfuga átt við hópin og lenti á þeim sem gekk í gagnstæða átt.

- Gangandi vegfarandi gekk yfir götu til þess að komast í búðarkjarna sem var hinum megin við götuna. Bíll ók eftir götunni við búðarkjarnann og tók ekki eftir viðkomandi þar sem hann var nýkominn úr beygju og lenti á gangandi vegfarandanum.
- Ekið var á barn fyrir framan verslun þar sem listasýning var í gangi og mikið um að vera. Ekki lágu fyrir nægilegar upplýsingar við greiningarvinnuna til að rekja atburðarás slyssins nánar.
- Ökumaður ók götu við veitingastað þegar gangandi vegfarandi gekk út á götuna. Gangandi vegfarandinn var ölvaður en vitnum og ökumanni ber ekki saman um hvort bifreiðin hafi verið ljóslaus.

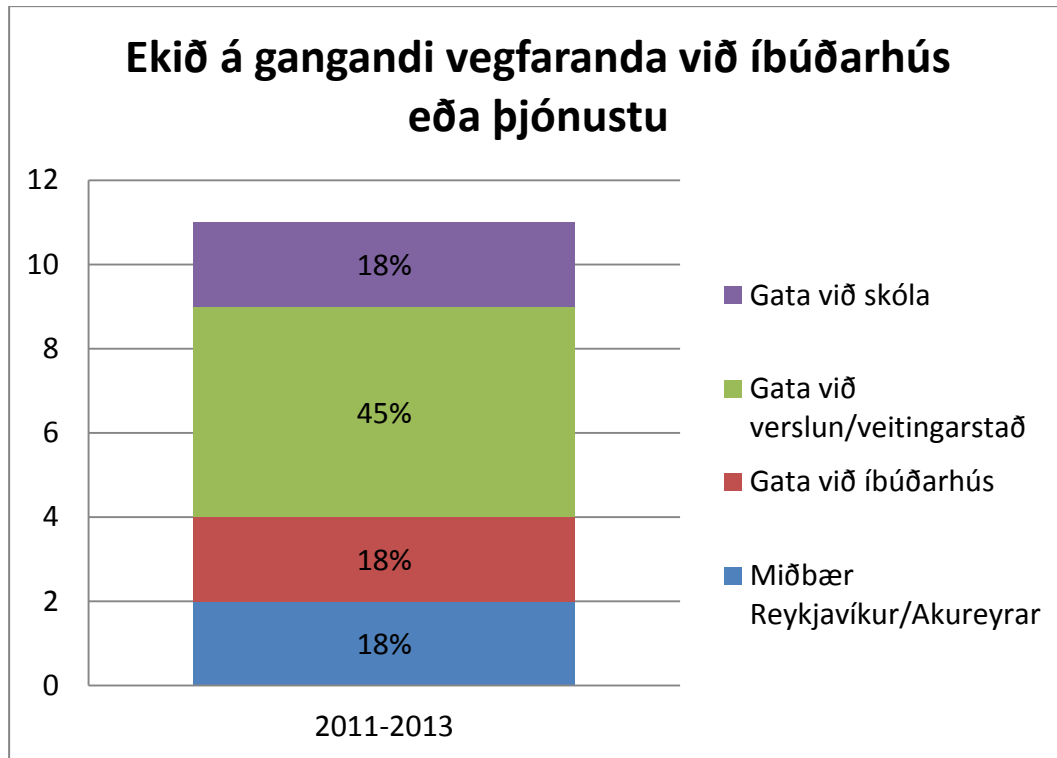
Gata við skóla

- Ökumaður ók götu á móts við skóla og á barn sem hljóp yfir götuna til þess að stytta sér leið í skólann.
- Ökumaður ók götu við skóla þegar barn hljóp út á götuna og í veg fyrir bifreiðina.

Miðbær Reykjavíkur/Akureyrar

- Bifreið var bakkað úr stæði í miðbæ Reykjavíkur og á gangandi vegfaranda sem gekk yfir götuna. Ökumaður bifreiðarinnar sá ekki gangandi vegfarandann. Slysið átti sér stað í miðbæ Reykjavíkur að næturlagi og var gangandi vegfarandinn ölvaður.
- Bifreið var ekið eftir götu í miðbæ Akureyrar að næturlagi þegar gangandi vegfarandi stoppaði bifreiðina til þess að biðja um far. Ökumaður neitaði viðkomandi um far og hélt af stað en ók þá yfir ristina á gangandi vegfarandanum sem var töluvert ölvaður.

Mynd 6 sýnir nánari greiningu á slysum sem urðu á götu við íbúðarhús eða þjónustu þegar ekið var á gangandi vegfarendur svo þeir hlutu alvarleg meiðsli.



Mynd 6: Nánari greining á slysum sem urðu á götu við íbúðarhús eða þjónustu þegar ekið var á gangandi vegfaranda og hann slasaðist alvarlega á tímabilinu 2011-2013.

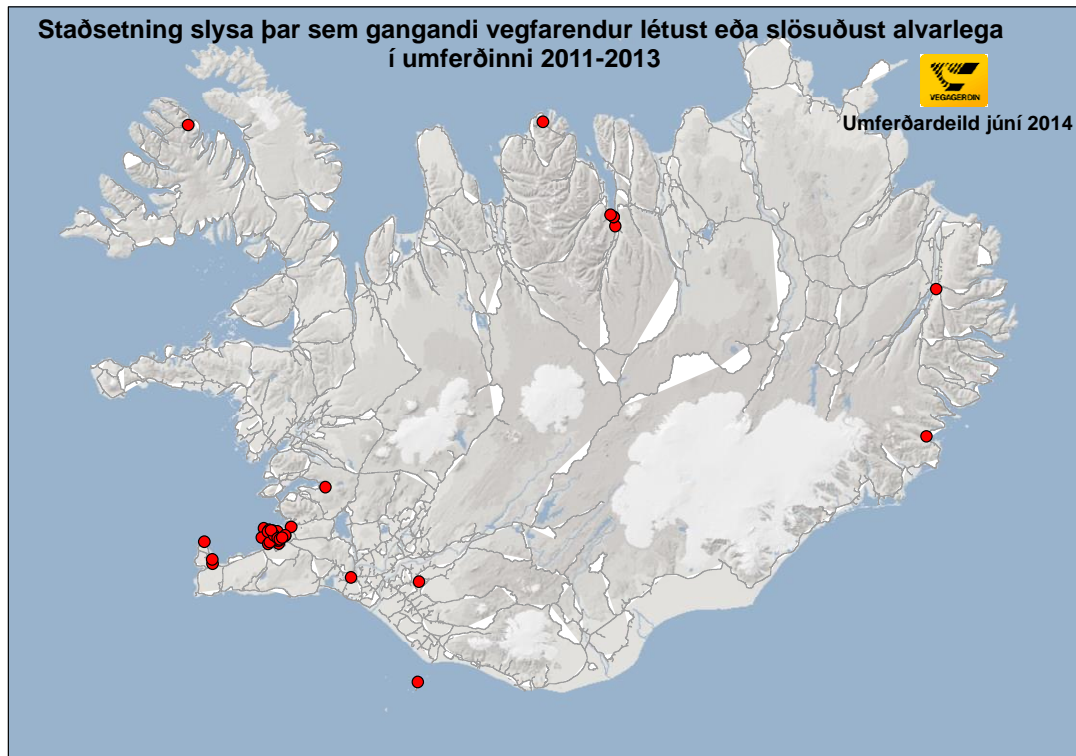
Til athugunar.

Niðurstöður greiningarvinnunnar leiddu í ljós að gatnamót eru varhugaverð og þá sérstaklega vinstri beygjur og þegar ökumenn aka beint áfram yfir gatnamót. Ökumenn þurfa að hafa varann á þegar farið er um gatnamót og að sjálfsögðu þurfa gangandi vegfarendur einnig að gæta að sér. Greiningarvinnan leiddi einnig í ljós að varhugavert getur verið að aka um götur við íbúðarhús eða þjónustu þar sem inngangur liggur við götuna og ökumenn geta átt von á gangandi vegfarendum á leið inn og út úr húsinu.

Ökumenn þurfa að vera sérstaklega meðvitaðir um börn sem gangandi vegfarendur í umferðinni því þau hafa oft ekki getu til þess að meta aðstæður og eiga það til að gleyma sér.

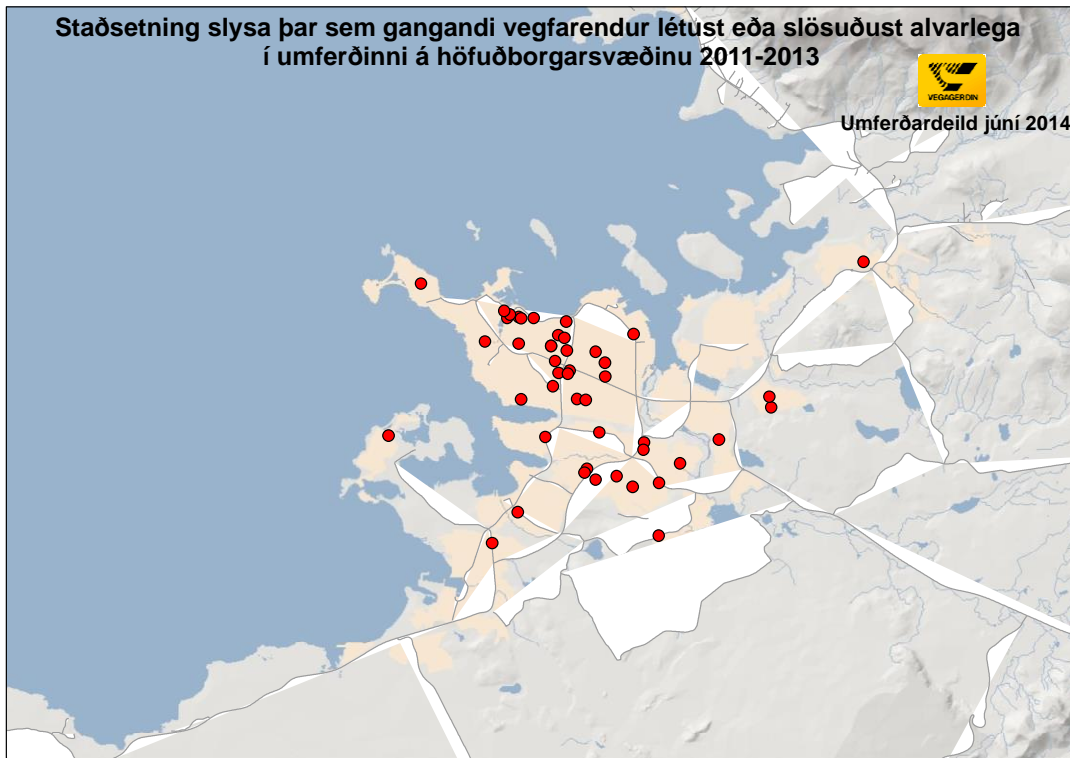
Staðsetning slysanna

Mynd 7 sýnir staðsetningu slysa þar sem gangandi vegfarendur slösuðust alvarlega eða létust í umferðinni á tímabilinu 2011-2013. Langflest slysanna urðu á höfðuborgarsvæðinu.



Mynd 7: Staðsetning slysa þar sem gangandi vegfarendur hlutu alvarleg meiðsli eða létust í umferðinni á tímabilinu 2011-2013.

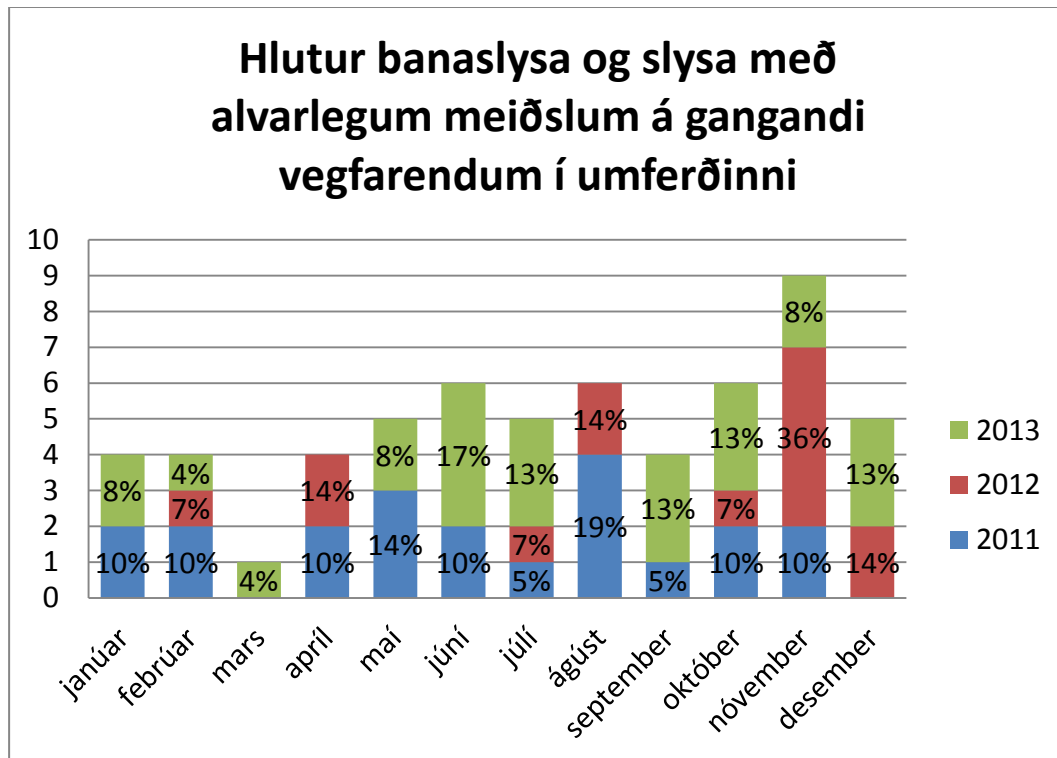
Mynd 8 sýnir nákvæmari staðsetningu á höfuðborgarsvæðinu. Á mynd 8 má sjá að slysin dreifast nokkuð jafnt yfir höfuðborgarsvæðið en eru þó algengari miðsvæðis en í úthverfunum.



Mynd 8: Staðsetning slysa á höfuðborgarsvæðinu þar sem gangandi vegfarendur slösuðust alvarlega eða létust í umferðinni á tímabilinu 2011-2013.

Tímasetning slysanna

Mynd 9 sýnir skiptingu slysa á tímabilinu sem var til skoðunar eftir mánuðum. Á henni sést að flest slysin urðu í nóvember.

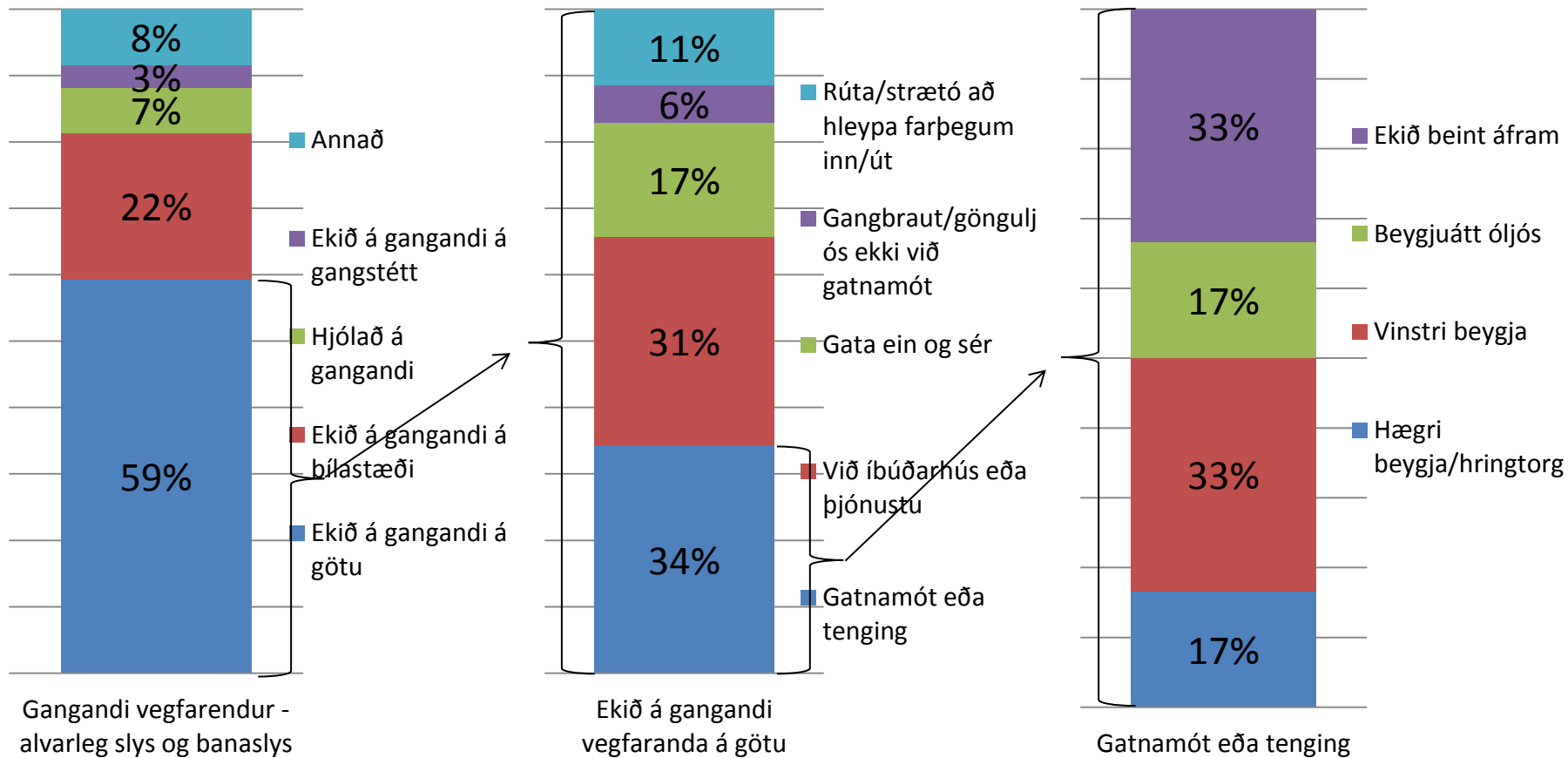


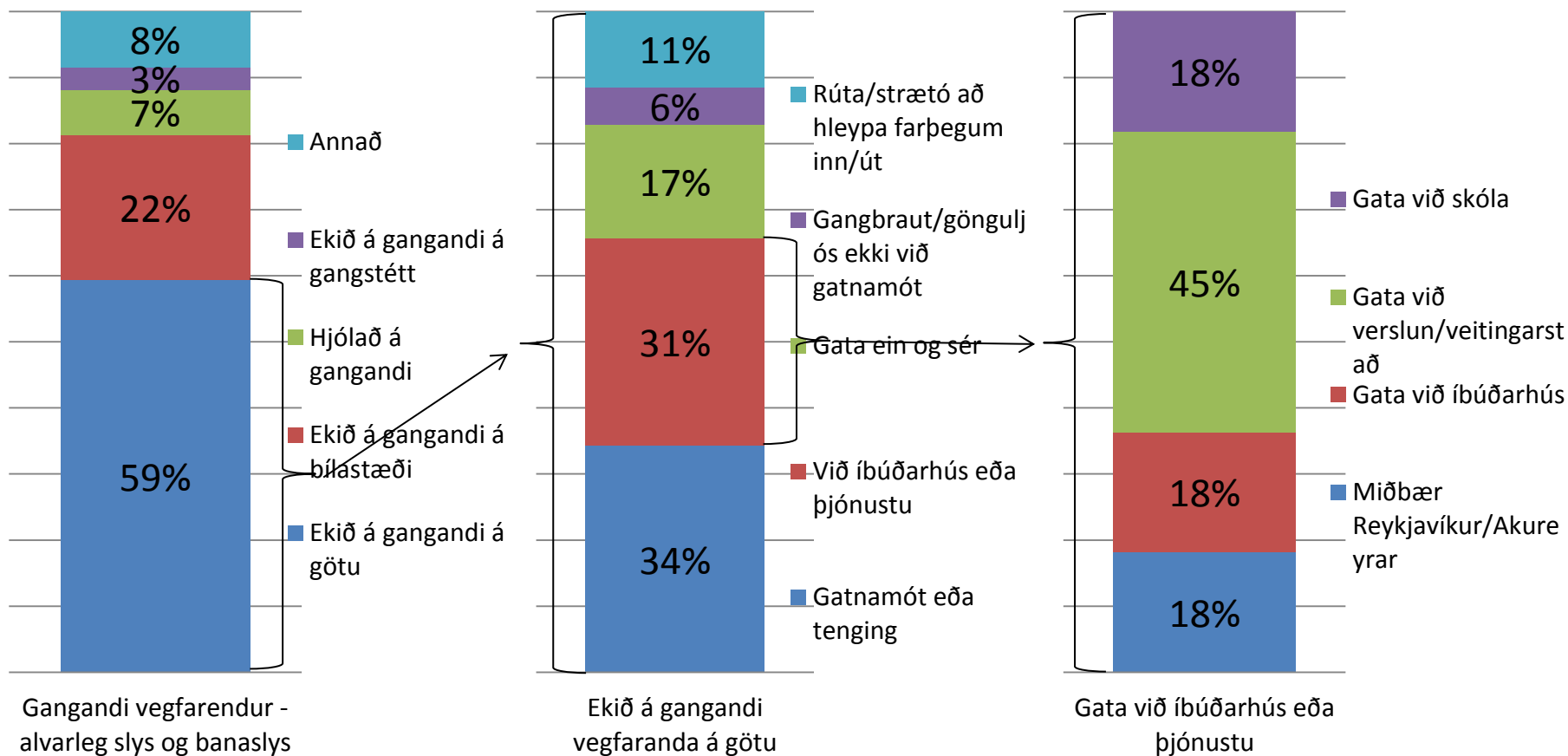
Mynd 9: Skipting slysa þar sem gangandi vegfarendur slösuðust alvarlega eða létust í umferðinni á tímabilinu 2011-2013 eftir mánuðum.

Samanburður við sænsk gögn

Á ráðstefnu sem sú nefnd Norræna vegasambandsins sem fjallar um umferðaröryggismál hélt hér á landi dagana 4.-5. júní 2014, flutti Johan Lindberg frá sænsku vegagerðinni erindi um öryggi hjólreiðamanna. Hann notaði ákveðna aðferð til að greina gögnin og voru íslensk gögn um hjólreiðaslys greind á svipaðan hátt. Þessari aðferð var einnig beitt til þess að greina íslensk gögn um slys á gangandi vegfarendum og má sjá niðurstöðu greiningarinnar á mynd 10.

Slys þar sem gangandi vegfarendur slösuðust alvarlega eða létust á tímabilinu 2011-2013





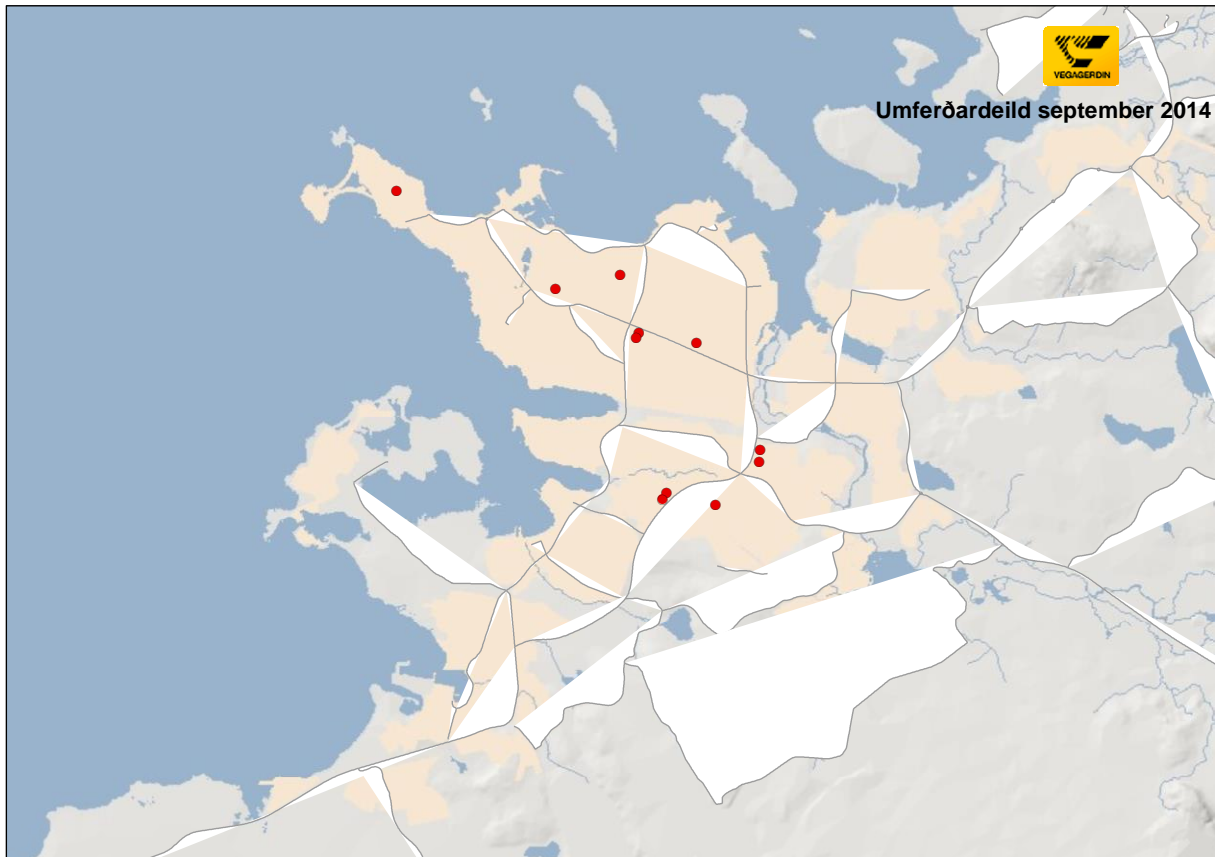
Mynd 10: Grafísk greining á íslenskum gögnum um slys á gangandi vegfarendum sem hlutu alvarleg meiðsli eða létust í umferðinni á tímabilinu 2011-2013.

Lokaorð

Hér að framan hefur sjónum verið beint að slysum þar sem gangandi vegfarendur slasast alvarlega eða látast í umferðinni. Aukin áhersla hefur verið lögð á hlut vistvænna samgangna í samfélaginu undanfarin misseri. Óvarðir vegfarendur, þ.e. þeir sem ferðast á hjóli eða ganga, ferðast á þann máta sem flokkast undir vistvænar samgöngur. Vegna kröfu um aukinn hlut vistvænna ferðamáta í samfélaginu má því búast við aukningu í þessum vegfarendahópi. Í ljósi þess er full ástæða til að fylgjast sérstaklega með þróun fjölda slysa þar sem óvarðir vegfarendur koma við sögu.

Viðauki A

Í 22% tilfella slasaðist gangandi vegfarandi alvarlega þegar ekið var á hann á bílastæði á tímabilinu sem var til skoðunar. Mynd A sýnir staðsetningu á þessum slysum.



Mynd A: Staðsetning slysa þar sem gangandi vegfarendur slösuðust alvarlega þegar ekið var á þá á bílastæði, á tímabilinu 2011-2013.